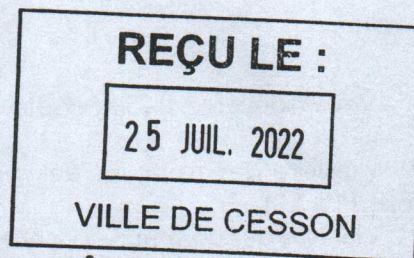




PRÉFET DE SEINE-ET-MARNE

*Liberté
Égalité
Fraternité*



Direction départementale des territoires

Vaux-le-Pénil, le 11 juillet 2022

Service Environnement et Prévention des Risques
Affaire suivie par Claire ROY
Adjointe au Chef du pôle risques et nuisances
Tél : 01 60 56 73 63
Mél : claire.roy@seine-et-marne.gouv.fr

Destinataires *in fine*

Réf : Notification_AP_CSV_2022_FER

Pièces jointes :

- Arrêté n° 2022/DDT/SEPR/89 du 08/07/2022 portant approbation du nouveau classement sonore des voies ferroviaires gérées par la RATP et SNCF Réseau ainsi que de la ligne 17 Nord, projetée par la Société du Grand Paris, dans le département de Seine-et-Marne et de la ligne Charles-de-Gaulle Express
- certificat d'affichage de l'arrêté
- carte synthétique des réseaux et des secteurs affectés par le bruit sur la commune,

Objet : Nouveau classement sonore des voies ferroviaires

VILLE DE CESSON Direction Générale Des Services
DESTINATAIRE URBA
COPIES : OC JMB CT SC

Mesdames, Messieurs les maires,

Conformément à l'article L. 571-10 du Code de l'environnement, les voies ferrées, dont le trafic dépasse 50 passages de trains par jour, doivent faire l'objet d'un classement en fonction de leurs caractéristiques sonores et du trafic qu'elles supportent. Le dernier classement sonore des voies ferrées en Seine-et-Marne datait des années 1999 à 2001. Au bout de 20 ans, une actualisation de ce classement sonore était nécessaire.

La Direction départementale des territoires de Seine-et-Marne a élaboré un projet de révision de ce classement sonore, sur la base des études menées par SNCF Réseau et la RATP. Conformément à l'article R. 571-39 du Code de l'environnement, ce projet vous a été soumis pour avis entre le 1^{er} juillet et le 1^{er} octobre 2021.

À l'issue de cette phase de consultation, la version définitive de ce classement a été approuvée par arrêté préfectoral n° 2022/DDT/SEPR/89 du 08/07/2022

Cet arrêté annule et remplace l'arrêté en vigueur sur votre commune, uniquement en ce qui concerne les voies ferrées. Une démarche similaire de révision des classements sonores des voies routières est en cours.

Vous trouverez ci-joint copie de l'arrêté du 08/07/2022 auquel sont annexées :

- la liste des tronçons de voie ferrée classés avec leur catégorie et les communes concernées (annexe 1.1 à 1.3),
- la liste des communes concernées (annexe 1.4).

Afin d'illustrer ce classement, la cartographie du réseau classé et la cartographie des secteurs affectés par le bruit de ces infrastructures sur votre commune vous sont également transmises.

Ces documents sont également disponibles en ligne sur le site internet des services de l'État en Seine-et-Marne à l'adresse suivante :

<https://www.seine-et-marne.gouv.fr/Politiques-publiques/Environnement-et-cadre-de-vie/Bruit/Classement-sonore-des-infrastructures-terrestres>

En application des articles L. 571-10 du Code de l'environnement et R.151-53 (5°) du Code de l'urbanisme, le périmètre des secteurs ainsi déterminés et les prescriptions d'isolement acoustiques édictées qui s'y appliquent doivent être annexés dans les plans locaux d'urbanisme des communes concernées. Il vous suffira pour cela de prendre un arrêté de mise à jour du PLU ou PLUi (article R.153-18 du Code de l'urbanisme).

Par ailleurs, en application de l'article 6 de l'arrêté n° 2022/DDT/SEPR/89 et de l'article R.153-18 du Code de l'urbanisme, **je vous saurais gré d'afficher en mairie l'arrêté préfectoral sus-visé et l'arrêté de mise à jour du document d'urbanisme de votre commune, pendant une durée d'un mois.**

Une copie de votre arrêté et le certificat d'affichage sont à envoyer d'ici fin octobre au service environnement de la direction départementale des territoires de Seine-et-Marne par courrier ou bien par courriel à l'adresse suivante : ddt-sepr@seine-et-marne.gouv.fr

Le service environnement de la DDT de Seine-et-Marne se tient à votre disposition pour toute information complémentaire.

Je vous prie d'agréer, Mesdames, Messieurs les maires, l'expression de ma considération distinguée.

Le Directeur

Le directeur départemental des territoires
de Seine-et-Marne

Vincent JECHOUX



PRÉFET DE SEINE-ET-MARNE

*Liberté
Égalité
Fraternité*

**Le Préfet de Seine-et-Marne
Chevalier de la Légion d'Honneur,
Officier de l'ordre national du Mérite,**

Arrêté préfectoral 2022/DDT/SEPR/89
portant approbation du nouveau classement sonore des voies ferroviaires
gérées par la RATP et SNCF Réseau
ainsi que de la ligne 17 Nord, projetée par la Société du Grand Paris,
dans le département de Seine-et-Marne et de la ligne Charles-de-Gaulle Express

VU le Code de l'environnement, et notamment ses articles L. 571-10, et R. 571-32 à R. 571-43 ;

VU le Code de la construction et de l'habitation, et notamment ses articles L. 111-11, L. 111-11-1 et L. 111-11-2, R. 111-4-1 et R. 111-23-1 à R. 111-23-3 ;

VU le Code de l'urbanisme et notamment ses articles R. 151-53 et R. 153-18 ;

VU le décret du Président de la République en date du 30 juin 2021 portant nomination de Monsieur Lionel BEFFRE, préfet de Seine-et-Marne ;

VU l'arrêté du 30 mai 1996 relatif aux modalités de classement des infrastructures de transports terrestres et à l'isolement acoustique des bâtiments d'habitation dans les secteurs affectés par le bruit modifié par l'arrêté du 23 juillet 2013 ;

VU les arrêtés préfectoraux du département de Seine-et-Marne n° 99/DAI/1/CV/019 du 15 février 1999, 99/DAI/1/CV/048 du 12 mars 1999, 99/DAI/1/CV/070 du 19 avril 1999, 99/DAI/1/CV/102 du 19 mai 1999, 99/DAI/1/CV/207 du 24 décembre 1999, 99/DAI/1/CV/208 du 24 décembre 1999, 2000/DAI/1/CV/083 du 12 mai 2000 et 01/DAI/1/CV/046 du 23 mars 2001, relatifs au classement sonore des infrastructures de transports terrestres et à l'isolement acoustique des bâtiments d'habitation dans les secteurs affectés par le bruit, assortis des pièces annexées ;

VU l'arrêté du 25 avril 2003 relatif à la limitation du bruit dans les établissements de santé ;

VU l'arrêté du 25 avril 2003 relatif à la limitation du bruit dans les hôtels ;

VU l'arrêté du 25 avril 2003 relatif à la limitation du bruit dans les établissements d'enseignement ;

VU le recensement des infrastructures devant faire l'objet d'un classement sonore ou d'une actualisation de leur classement sonore, effectué par la RATP, SNCF Réseau et la Société du Grand Paris sur leur réseau existant ou projeté respectif et réalisé pour le compte du Préfet, ainsi que la proposition de classement sonore à leur appliquer ;

VU la consultation des communes du 24 juin 2021 au 24 septembre 2021, et les avis formulés ;

CONSIDÉRANT que le classement sonore des infrastructures gérées par la RATP et SNCF Réseau dans le département de Seine-et-Marne a lieu d'être actualisé compte tenu des évolutions structurelles du réseau, des évolutions du trafic l'empruntant, des évolutions dans les perspectives de développement du trafic projeté et du développement urbain autour de ces infrastructures ;

CONSIDÉRANT qu'il convient de classer les infrastructures projetées par la Société du Grand Paris, en application de l'article R571.32 du code de l'environnement, et notamment la ligne 17 qui a fait l'objet d'une Déclaration d'Utilité Publique par décret n°2017-186 du 14 février 2017 et qui comprendra des sections aériennes dont une en Seine-et-Marne, sur le territoire de la commune du Mesnil-Amelot ainsi que la ligne Charles-de-Gaulle (CDG) Express, qui traverse la commune de Mitry-Mory et qui a fait l'objet d'une DUP le 19 décembre 2008, prorogée par le décret n°2018 du 19 novembre 2018.

SUR proposition du secrétaire général de la préfecture et du directeur départemental des territoires de Seine-et-Marne ;

ARRETE

Article 1er :

Les arrêtés préfectoraux du département de Seine-et-Marne n° 99/DAI/1/CV/019 du 15 février 1999, 99/DAI/1/CV/048 du 12 mars 1999, 99/DAI/1/CV/070 du 19 avril 1999, 99/DAI/1/CV/102 du 19 mai 1999, 99/DAI/1/CV/207 du 24 décembre 1999, 99/DAI/1/CV/208 du 24 décembre 1999, 2000/DAI/1/CV/083 du 12 mai 2000 et 01/DAI/1/CV/046 du 23 mars 2001, relatifs au classement sonore des infrastructures de transports terrestres et à l'isolement acoustique des bâtiments d'habitation dans les secteurs affectés par le bruit sont modifiés conformément aux dispositions du présent arrêté, pour les communes impactées par le classement sonore des voies de la RATP, de SNCF Réseau et de la Société du Grand Paris listées à l'annexe I.

Article 2 :

La catégorie du classement sonore des infrastructures de transports terrestres est définie en application des dispositions de l'arrêté du 30 mai 1996 sus-visé.

Pour les lignes ferroviaires à grande vitesse :

Niveau sonore de référence L_{Aeq} (6h-22h) en dB(A)	Niveau sonore de référence L_{Aeq} (22h-6h) en dB(A)	Catégorie de l'infrastructure	Largeur maximale des secteurs affectés par le bruit de part et d'autre de l'infrastructure ¹
$L > 81$	$L > 76$	1	300 m
$76 < L \leq 81$	$71 < L \leq 76$	2	250 m
$70 < L \leq 76$	$65 < L \leq 71$	3	100 m
$65 < L \leq 70$	$60 < L \leq 65$	4	30 m
$60 < L \leq 65$	$55 < L \leq 60$	5	10 m

Pour les lignes ferroviaires conventionnelles :

Niveau sonore de référence L_{Aeq} (6h-22h) en dB(A)	Niveau sonore de référence L_{Aeq} (22h-6h) en dB(A)	Catégorie de l'infrastructure	Largeur maximale des secteurs affectés par le bruit de part et d'autre de l'infrastructure
$L > 84$	$L > 79$	1	300 m
$79 < L \leq 84$	$74 < L \leq 79$	2	250 m
$73 < L \leq 79$	$68 < L \leq 74$	3	100 m
$68 < L \leq 73$	$63 < L \leq 68$	4	30 m
$63 < L \leq 68$	$58 < L \leq 63$	5	10 m

Ces niveaux sonores sont évalués en des points de référence situés, conformément à la norme NF S 31-130 " cartographie du bruit en milieu extérieur ", à une hauteur de 5 mètres au-dessus du plan de roulement et à une distance de 10 mètres de l'infrastructure, pour les voies en tissu ouvert² (ce qui est le cas des voies ferrées faisant l'objet du présent arrêté).

Si les niveaux sonores de référence évalués pour chaque période, diurne (6 h – 22 h) et nocturne (22 h – 6 h), conduisent à classer une infrastructure ou un tronçon d'infrastructure dans deux catégories différentes, l'infrastructure ou le tronçon de l'infrastructure est classée dans la catégorie la plus bruyante.

Les tronçons d'infrastructures qui disposent d'une protection acoustique par couverture ou par tunnel n'ont pas lieu d'être classés.

1 Pour les infrastructures ferroviaires, la distance est mesurée à partir du rail le plus proche

2 La notion de tissu ouvert est définie dans la norme NF S 31-130

Article 3 :

Les infrastructures de transports terrestres concernées par le présent arrêté relèvent de SNCF Réseau, de la RATP et de la Société du Grand Paris.

Chaque infrastructure ou tronçon d'infrastructure de ce réseau, classé au titre du classement sonore, est listé en annexe 1 du présent arrêté avec la liste des communes concernées pour chaque tronçon, le début et la fin du tronçon classé, sa catégorie et la largeur du secteur affecté par le bruit associé à la catégorie.

Toutes les zones urbanisées traversées par les voies de la RATP, de SNCF Réseau et de la Société du Grand Paris sont en tissu ouvert (la précision ne sera donc pas indiquée dans l'annexe 1).

La cartographie des infrastructures classées ainsi que des secteurs affectés par le bruit associé est annexée au présent arrêté (annexe 2).

La cartographie dynamique des infrastructures classées et des secteurs affectés par le bruit associé est disponible sur le site internet de la préfecture de Seine-et-Marne :

<https://www.seine-et-marne.gouv.fr/Politiques-publiques/Environnement-et-cadre-de-vie/Bruit/Classement-sonore-des-infrastructures-terrestres>

Article 4 :

Les bâtiments d'habitation, les établissements d'enseignement, de santé et les hôtels à construire, ainsi que les parties nouvelles de ces types de bâtiments existants, situés dans les secteurs affectés par le bruit des infrastructures classées à l'article 3, doivent présenter un isolement acoustique minimum contre les bruits extérieurs conformément à l'arrêté du 30 mai 1996 susvisé.

Article 5 :

Les maires des communes concernées veillent à ce que soient annexés au plan local d'urbanisme, dans un délai de 2 mois, par un arrêté de mise à jour :

- les arrêtés de classement sonore concernant la commune
- la cartographie des secteurs situés au voisinage des infrastructures de transports terrestres classées dans l'une des 5 catégories du classement sonore,
- les prescriptions d'isolement acoustique édictées,
- et la référence des arrêtés préfectoraux correspondants avec l'indication des lieux où ils peuvent être consultés.

Article 6 :

Le présent arrêté fait l'objet d'une publication dans le recueil des actes administratifs de la Préfecture de Seine-et-Marne et affiché pendant un mois dans les mairies des communes listées en annexe.

Article 7 :

Conformément à l'article R.421-1 du Code de justice administrative, le présent arrêté peut faire l'objet d'un recours contentieux dans le délai de deux mois à compter de sa publication ou notification, devant le tribunal administratif de Melun, adressé par courrier au 43 rue du Général de Gaulle – 77 000 Melun ou par l'application « télérecours citoyens » accessible à partir du site www.telerecours.fr.

Il peut également faire l'objet d'un recours gracieux auprès de Monsieur le préfet de Seine-et-Marne. Cette démarche prolonge le délai de recours contentieux qui doit alors être introduit dans les deux mois suivant la réponse.

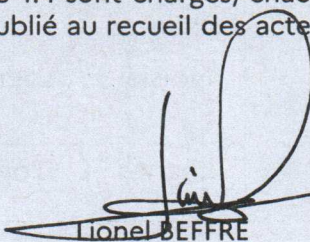
Le silence gardé par l'administration pendant plus de deux mois sur la demande de recours gracieux emporte décision implicite de rejet de cette demande.

Dans les cas où le silence gardé par l'autorité administrative sur une demande vaut décision de rejet, l'intéressé dispose, pour former un recours, d'un délai de deux mois à compter de la date à laquelle est née une décision implicite de rejet.

Toutefois, lorsqu'une décision explicite de rejet intervient avant l'expiration de cette période, elle fait à nouveau courir le délai de recours.

Article 8 :

Le secrétaire général de la préfecture de Seine-et-Marne, les sous-préfets de Meaux, Torcy, Fontainebleau et Provins, le directeur départemental des territoires de Seine-et-Marne, les maires des communes impactées et listées en annexe 1.4 sont chargés, chacun en ce qui le concerne, de l'exécution du présent arrêté qui sera publié au recueil des actes administratifs de la Préfecture de Seine-et-Marne.


- 8 JUL. 2022
Lionel BEFFRE

Annexe 1

La largeur des secteurs affectés par le bruit correspond à la distance mentionnée dans les tableaux ci-après, comptée de part et d'autre des voies, à partir du bord extérieur du rail le plus proche.

1.1 - Classement sonore des infrastructures de transport terrestre gérées par la RATP

Nom de l'infrastructure	Début du tronçon (gare)	Fin du tronçon (gare)	Catégorie	Largeur du secteur affecté par le bruit	Communes concernées (traversées et/ou impactées)
RER A4	Noisy-Champs	Noisiel	3	100 m	Champs-sur-Marne Noisiel
RER A4	Noisiel	Lognes	3	100 m	Noisiel Lognes
RER A4	Lognes	Torcy	3	100 m	Lognes Torcy
RER A4	Torcy	Bussy-Saint-Georges	3	100 m	Torcy Bussy-Saint-Martin Collégien Bussy-Saint-Georges
RER A4	Bussy-Saint-Georges	Val d'Europe	3	100 m	Bussy-Saint-Georges Jossigny
RER A4	Val d'Europe	Marne la Vallée Chessy	3	100 m	Jossigny Montévrain Serris Chessy

1.2 - Classement sonore de la future ligne 17 réalisée par la Société du Grand Paris

Nom de l'infrastructure	Début du tronçon	Fin du tronçon	Catégorie	Largeur du secteur affecté par le bruit	Commune concernée
Ligne 17	A la sortie du tunnel au Mesnil-Amelot (PK 29+571)	Au terminus au Mesnil-Amelot (PK 30+355)	4	30 m	Le Mesnil-Amelot

Annexe 1

1.3 - Classement sonore des infrastructures de transport terrestre gérées par SNCF Réseau et de la future ligne CDG Express

1.3 - Classement sonore des infrastructures de transport terrestre gérées par SNCF Réseau et de la future ligne CDG Express

N° ligne	N° tronçon	Début	Fin	Vitesse	Catégorie actuelle	Catégorie proposée	Largeur du secteur affecté par le bruit	Communes de Seine et Marne traversées ou impactées
1000 SNCF de Paris Est à Mulhouse d'Emerainville à Longueville	1206	VILLIERS SUR MARNE (94)	PONTAULT-COMBAULT	140	1	3	100	EMERAINVILLE ; PONTAULT-COMBAULT
	1207.0	EMERAINVILLE	ROISSY EN BRIE	140	1	3	100	EMERAINVILLE ; ROISSY EN BRIE
	1207.1	ROISSY EN BRIE	GRETZ-ARMAINVILLIERS	140	1	3	100	ROISSY EN BRIE ; OZOIR LA FERRIERE ; GRETZ-ARMAINVILLIERS
	1211	GRETZ-ARMAINVILLIERS	VERNEUIL L'ETANG	150	2	3	100	GRETZ-ARMAINVILLIERS ; PRESLES EN BRIE ; COURQUETAINE ; LIVERDY EN BRIE ; OZOUER LE VOULGIS ; CHAUMES EN BRIE ; YEBLES ; GUIGNES ; VERNEUIL L'ETANG
	1212	VERNEUIL L'ETANG	LONGUEVILLE	150	2	3	100	VERNEUIL L'ETANG ; AUBEPIERRE-OZOUER-LE-REPOS ; QUIERS (impactée) ; MORMANT ; GRANDPUITS-BAILLY-CARROIS ; NANGIS ; RAMPILLON ; VANVILLE ; SOGNOLLES EN MONTAIS ; MAISON ROUGE ; LIZINES (impactée) ; SAINT LOUP DE NAUD ; LONGUEVILLE
2000 SNCF de Gretz-Armainvilliers à Tournan-en-Brie	1614	GRETZ-ARMAINVILLIERS	TOURNAN EN BRIE	90	4	4	30	GRETZ-ARMAINVILLIERS ; TOURNAN EN BRIE
5000 TGV-EST de Chelles à Dhuisy	1400	VAIRES SUR MARNE	VAIRES SUR MARNE	160	/	2	250	VAIRES SUR MARNE
	1400.1	VAIRES SUR MARNE	MESSY	300	/	2	250	VAIRES SUR MARNE ; POMPONNE ; VILLEVAUDE ; CARNETIN (impactée) ; ANNET SUR MARNE ; CLAYE SOUILLY ; FRESNE SUR MARNE (impactée) ; MESSY
	1401	MESSY	DHUISY	320	/	2	250	MESSY ; CHARNY ; SAINT-MESMES (impactée) ; VILLEROY ; IVERNY ; CHAUCONIN NEUFMONTIERS ; LE PLESSIS L'EVEQUE (impactée) ; MONTHYON ; PENCHARD ; BARCY ; CHAMBRY ; VARREDES ; ETREPILLY ; CONGIS SUR THEROUANNE ; TROY EN MULTIEN ; LE PLESSIS PLACY ; LIZY SUR OURCQ ; OCQUERRE ; MAY EN MULTIEN (impactée) ; CROUY SUR OURCQ ; VENDREST ; COULOMBS EN VALOIS ; GERMIGNY SOUS COULOMBS ; DHUISY
70000 SNCF de Noisy-le-sec à Strasbourg de Chelles à Ciry	1013	GAGNY (93)	CHELLES	160	1	2	250	CHELLES
	1015	CHELLES	VAIRES SUR MARNE	160	1	2	250	CHELLES ; BROU SUR CHANTEREINE ; VAIRES SUR MARNE
	1016.0	VAIRES SUR MARNE	VAIRES SUR MARNE	160	1	2	250	VAIRES SUR MARNE
	1016.1	VAIRES SUR MARNE	POMPONNE	160	1	2	250	VAIRES SUR MARNE ; POMPONNE ; TORCY (impactée) ; SAINT THIBAUT DES VIGNES (impactée) ; LAGNY SUR MARNE (impactée)
	1017	POMPONNE	ESBLY	160	1	2	250	POMPONNE ; LAGNY SUR MARNE (impactée) ; THORIGNY SUR MARNE ; DAMPMART ; MONTEVRAIN (impactée) ; CHESSY (impactée) ; CHALIFERT ; LESCHES (impactée) ; COUPVRAY ; ESBLY
	1018.0	ESBLY	VILLENY	160	1	2	250	ESBLY ; ISLES LES VILLENY ; CONDE SAINTE LIBIAIRE (impactée) ; MAREUIL LES MEAUX (impactée) ; VILLENY
	1018.1	VILLENY	MEAUX	150	1	2	250	MAREUIL LES MEAUX (impactée) ; VILLENY ; MEAUX
	1021	MEAUX	TRILPORT	150	1	3	100	MEAUX ; POINCY ; TRILPORT
	1022.0	TRILPORT	GERMIGNY L'EVEQUE	120	1	3	100	TRILPORT ; GERMIGNY L'EVEQUE
	1022.1	GERMIGNY-L'EVEQUE	USSY SUR MARNE	150	1	3	100	GERMIGNY-L'EVEQUE ; ARMENTIERES EN BRIE ; CHANGIS SUR MARNE ; USSY SUR MARNE
1022.2	USSY SUR MARNE	CITRY	160	1	3	100	USSY SUR MARNE ; LA FERTE SOUS JOUARRE ; CHAMIGNY ; LUZANCY ; MERY SUR MARNE ; NANTEUIL SUR MARNE ; SAACY SUR MARNE ; CITRY ; REUIL-EN-BRIE (n'est plus impactée)	
226000 TGV NORD-EUROPE De Moussy-le-Neuf à Othis	2401.1 (confondu avec tronçon 2998,0 de la L 226310)	MOUSSY LE NEUF	MOUSSY LE NEUF	230	2	2	250	MOUSSY LE NEUF
	2402	MOUSSY LE NEUF	OTHIS	300	1	1	300	MOUSSY LE NEUF ; OTHIS
226310 TGV Interconnexion Est	2430	MAUREGARD	LE MESNIL-AMELOT	230	2	3	100	MAUREGARD ; LE MESNIL-AMELOT
	2431.0	TREMBLAY EN FRANCE (93)	MITRY MORY	230	2	2	250	MITRY MORY
	2431.1	MITRY MORY	MESSY	270	2	2	250	MITRY MORY ; GRESSY ; MESSY
	2432	MESSY	ANNET SUR MARNE	270	2	2	250	MESSY ; CLAYE SOUILLY ; FRESNES SUR MARNE ; ANNET SUR MARNE
	2433	ANNET SUR MARNE	CHESSY	270	2	2	250	ANNET SUR MARNE ; FRESNES SUR MARNE ; JABLINES ; CHALIFERT ; LESCHES (impactée) ; COUPVRAY ; CHESSY
	2434	CHESSY	PRESLES EN BRIE	270	2	2	250	CHESSY ; SERRIS ; JOSSIGNY ; VILLENEUVE SAINT DENIS ; NEUFMOUTIERS EN BRIE ; FAVIERES ; TOURNAN EN BRIE ; PRESLES EN BRIE
	2436 = 2978	PRESLES EN BRIE	PRESLES EN BRIE	270	2	2	250	PRESLES EN BRIE
	2998.0 (confondu avec tronçon 2401.1 de la L 226000)	MOUSSY LE NEUF	MOUSSY LE NEUF	230	4	5	10	MOUSSY LE NEUF
	2998.1	MOUSSY LE NEUF	CHENNEVIERES LES LOUVRES (95)	230	4	5	10	MOUSSY LE NEUF

N° ligne	N° tronçon	Début	Fin	Vitesse	Catégorie actuelle	Catégorie proposée	Largeur du secteur affecté par le bruit	Communes de Seine et Marne traversées ou impactées
229000 SNCF Paris – Crépy en Valois « La plaine à Hirson »	2321.3	MITRY MORY	MITRY MORY	150	2	2	250	MITRY MORY ; VILLEPARISIS (impactée) ;
	2323	MITRY MORY	COMPANS	140	2	2	250	MITRY-MORY ; COMPANS
	2323	THIEUX	ROUVRES	140	2	3	100	THIEUX ; NANTOUILLET ; JUILLY ; SAINT-MARD ; MARCHEMORET ; ROUVRES
746000 De Corbeil Essonnes à Montereau	5027.0	CORBEIL ESSONNES (91)	DAMMARIE LES LYS	120	2	4	30	SAINT FARGEAU PONTIERRY ; SEINE PORT (n'est plus impactée) ; BOISSISE LE ROI ; DAMMARIE LES LYS ; BOISSETTES (n'est plus impactée) ; MELUN
	5027.1	DAMMARIE LES LYS	MELUN	80	2	2	250	DAMMARIE LES LYS (impactée) ; MELUN
	5028.0	MELUN	MELUN	140	1	2	250	MELUN ; LA ROCHETTE (impactée)
	5028.1	MELUN	VULAINES SUR SEINE	120	1	2	250	MELUN ; LA ROCHETTE ; VAUX LE PENIL ; LIVRY SUR SEINE ; CHARTRETTES ; BOIS LE ROI (impactée) ; FONTAINES LE PORT ; SAMOIS SUR SEINE (impactée) ; FONTAINEBLEAU (impactée) ; HERICY ; VULAINES SUR SEINE
	5029	VULAINES SUR SEINE	VARENNES SUR SEINE	120	1	2	250	VULAINES SUR SEINE ; SAMOREAU ; THOMERY (impactée) ; CHAMPAGNE SUR SEINE ; VERNOU LA CELLE SUR SEINE ; SAINT MAMMES (impactée) ; MORET LOING ET ORVANNE (ECUELLES) (n'est plus impactée) ; LA GRANDE PAROISSE ; VARENNES SUR SEINE
750000 De Moret-sur-Loing à Souppes-sur-Loing	5151	MORET LOING et ORVANNE	SOUPPES SUR LOING	160	2	2	250	MORET LOING et ORVANNE (MORET SUR LOING et VENEUX LES SABLONS) ; FONTAINEBLEAU ; MONTIGNY SUR LOING ; BOURRON MARLOTTE ; GREZ SUR LOING ; LA GENEVRAYE (impactée) ; SAINT PIERRE LES NEMOURS ; NEMOURS (impactée) ; BAGNEAUX SUR LOING ; LA MADELEINE SUR LOING ; SOUPPES SUR LOING
752000 TGV Combs-la-Ville à Saint-Louis	5141	CRISENOY	VERGIGNY (89)	300	1	1	300	CRISENOY ; FOUJU ; MOISENAY ; BLANDY ; SIVRY COURTRY ; CHATILLON LA BORDE ; LA CHAPELLE GAUTHIER ; LE CHATELET EN BRIE ; LES ECRENNES ; PAMFOU ; VALENCE EN BRIE ; ECHOUBOULAINS ; LA GRANDE PAROISSE ; FORGES ; MONTEREAU FAULT YONNE ; SAINT GERMAIN LAVAL (impactée) ; MAROLLES SUR SEINE ; BARBEY ; MISOY SUR YONNE ; LA TOMBE (impactée) ; GRAVON ; BALLOY (impactée)
	5170	COUBERT	CRISENOY	270	1	1	300	COUBERT ; COURQUETAINE ; SOLERS ; SOIGNOLLES EN BRIE ; LISSY (impactée) ; CHAMPDEUIL ; SAINT GERMAIN LAXIS ; CRISENOY
752100 TGV interconnexion Sud-Est de Moisenay à Servon	2440.1	SANTENY (94)	GRISY-SUISNES	270	1	1	300	SERVON ; BRIE-COMTE-ROBERT ; CHEVRY-COSSIGNY ; GRISY-SUISNES
	2979	GRISY-SUISNES	COUBERT	270	1	1	300	GRISY-SUISNES ; COUBERT ; PRESLES EN BRIE (impactée)
830 000 de Combs-la-Ville à La Brosse-Montceaux (sud de la Seine) SNCF Paris à Marseille	5009.4	MONTGERON (91)	COMBS-LA-VILLE	120	1	2	250	COMBS LA VILLE
	5010	COMBS-LA-VILLE	LIEUSAIN	160	1	2	250	COMBS-LA-VILLE ; LIEUSAIN
	5011.0	LIEUSAIN	MELUN	160	1	1	300	LIEUSAIN ; MOISSY-CRAMAYEL ; SAVIGNY LE TEMPLE ; CESSON ; VERT SAINT DENIS ; LE MEE SUR SEINE ; DAMMARIE LES LYS ; MELUN
	5011.1 = 5027.1	MELUN	MELUN	80	1	2	250	DAMMARIE LES LYS (impactée) ; MELUN
	5012.0 = 5028	MELUN	MELUN	140	1	2	250	MELUN
	5012.1	MELUN	AVON	160	1	2	250	MELUN ; LA ROCHETTE ; LIVRY SUR SEINE (impactée) ; CHARTRETTES (impactée) ; BOIS LE ROI ; SAMOIS-SUR-SEINE (impactée) ; FONTAINEBLEAU ; AVON
	5013	AVON	MORET LOING ET ORVANNE	160	1	2	250	AVON ; FONTAINEBLEAU ; THOMERY ; CHAMPAGNE SUR SEINE (impactée) ; MORET LOING ET ORVANNE (VENEUX LES SABLONS)
	5014	MORET LOING ET ORVANNE	MONTEREAU FAULT YONNE	160	1	2	250	MORET LOING ET ORVANNE (VENEUX LES SABLONS et ECUELLES) ; SAINT MAMMES ; VERNOU LA CELLE SUR SEINE (impactée) ; LA GRANDE PAROISSE ; VARENNES SUR SEINE ; MONTEREAU FAULT YONNE
	5031	MONTEREAU FAULT YONNE	SENS (89)	160	1	2	250	MONTEREAU FAULT YONNE ; VARENNES SUR SEINE ; ESMANS ; CANNES-ECLUSE ; LA BROSSSE MONTCEAUX ; MAROLLES SUR SEINE (impactée) ; BARBEY (impactée)
CDG Express		MITRY MORY	MITRY MORY	140	-	2	250	MITRY MORY ; VILLEPARISIS (impactée)

1.4 – Liste des communes concernées par le classement sonore ferroviaire

ANNET SUR MARNE
ARMENTIERES EN BRIE
AUBEPIERRE OZOUER LE REPOS
AVON
BAGNEAUX SUR LOING
BALLOY
BARBEY
BARCY
BLANDY
BOIS LE ROI
BOISSETTES
BOISSISE LA BERTRAND
BOISSISE LE ROI
BOURRON MARLOTTE
BRIE COMTE ROBERT

BROU SUR CHANTEREINE
BUSSY SAINT GEORGES
BUSSY SAINT MARTIN
CANNES ECLUSE
CARNETIN
CESSON
CHALIFERT
CHAMBRY
CHAMIGNY
CHAMPAGNE SUR SEINE
CHAMPDEUIL
CHAMPS SUR MARNE
CHANGIS SUR MARNE
CHARNY
CHARTRETTES
CHATILLON LA BORDE
CHAUCONIN NEUFMONTIERS
CHAUMES EN BRIE
CHELLES
CHESSY
CHEVRY COSSIGNY
CITRY
CLAYE SOUILLY
COLLEGIEN
COMBS LA VILLE

COMPANS
CONDE SAINTE LIBIAIRE
CONGIS SUR THEROUANNE
COUBERT
COULOMBS EN VALOIS
COUPVRAY
COURQUETAINE
CRISENOY
CROISSY BEAUBOURG
CROUY SUR OURCQ
DAMMARIE LES LYS
DAMP MART
DHUISY
ECHOUBOULAINS
ECUELLES
MORET LOING et ORVANNE
EMERAINVILLE
ESBLY
ESMANS
ETREPILLY
FAVIERES
FONTAINE LE PORT
FONTAINEBLEAU
FORGES
FOJU
FRESNES SUR MARNE
GERMIGNY LEVEQUE
GERMIGNY SOUS COULOMBS
GRANDPUITS BAILLY CARROIS
GRAVON
GRESSY
GRETZ ARMAINVILLIERS
GREZ SUR LOING
GRISY SUISNES
GUIGNES (ex Guignes Rabutin)
HERICY
ISLES LES VILLENAY
IVERNY
JABLINES
JOSSIGNY
JUILLY

LA BROSSE MONTCEAUX
LA CHAPELLE GAUTHIER
LA FERTE SOUS JOUARRE
LA GENEVRAYE
LA GRANDE PAROISSE
LA MADELEINE SUR LOING
LA ROCHETTE
LA TOMBE
LAGNY SUR MARNE
LE CHATELET EN BRIE
LE MEE SUR SEINE
LE MESNIL AMELOT
LE PLESSIS L'EVEQUE
LE PLESSIS PLACY
LES ECRENNES
LESCHE
LIEUSAIN
LISSY
LIVERDY EN BRIE
LIVRY SUR SEINE
LIZINES
LIZY SUR OURCQ
LOGNES
LONGUEVILLE
LUZANCY
MAISON ROUGE
MARCHEMORET
MAREUIL LES MEAUX
MAROLLES SUR SEINE
MAUREGARD
MAY EN MULTIEN

MEAUX
MELUN
MERY SUR MARNE
MESSY
MISY SUR YONNE
MITRY MORY
MOISENAY
MOISSY CRAMAYEL
MONTEREAU FAUT YONNE
SAINT MESMES
SAINT PIERRE LES NEMOURS

SAINT THIBAUT DES VIGNES
SAMMERON
SAMOIS SUR SEINE
SAMOREAU
SAVIGNY LE TEMPLE
SAVINS
SEINE PORT
SEPT SORTS
SERRIS
SERVON
SIVRY COUNTRY
SOGNOLLES EN MONTOIS
SOIGNOLLES EN BRIE
SOLERS
SOUPPES SUR LOING
THIEUX
THOMERY
THORIGNY SUR MARNE
TORCY
TOURNAN EN BRIE
TRILPORT
TROCZY EN MULTIEN
USSY SUR MARNE
VAIRES SUR MARNE
VALENCE EN BRIE
VANVILLE
VARENNES SUR SEINE
VARREDES
VAUX LE PENIL
VENDREST
VENEUX LES SABLONS
MORET LOING ET ORVANNE
VERNEUIL L'ETANG
VERNOU LA CELLE SUR SEINE
VERT SAINT DENIS
VILLENEUVE SAINT DENIS
VILLENOY
VILLEPARISIS
VILLEROY
VILLEVAUDE
VULAINES SUR SEINE
YEBLES

Annexe 2

Cartographie du classement sonore des infrastructures de transport terrestre gérées par SNCF Réseau et la RATP, du projet de ligne 17 de la Société du Grand Paris et du projet CDG Express

Cartographie consultable également sur le site de la préfecture à l'adresse suivante :

<https://www.seine-et-marne.gouv.fr/Politiques-publiques/Environnement-et-cadre-de-vie/Bruit/Classement-sonore-des-infrastructures-terrestres>



PRÉFET DE SEINE-ET-MARNE

*Liberté
Égalité
Fraternité*

Direction
départementale
des territoires

Service Environnement et Prévention des Risques
Pôle prévention des risques et lutte contre les nuisances

CERTIFICAT D’AFFICHAGE

Je soussigné,

Maire de la commune :

certifie que :

- l'arrêté préfectoral N° 2022/DDT/SEPR/89 du 8 juillet 2022, portant approbation du classement sonore des voies ferroviaires gérées par la RATP et SNCF Réseau ainsi que de la ligne 17 Nord, projetée par la Société du Grand Paris, dans le département de Seine-et-Marne et de la ligne Charles-de-Gaulle Express
- l'arrêté de mise à jour du document d'urbanisme (PLU ou PLUi)

ont été affichés à l'emplacement réservé à cet effet pendant une durée d'un mois.

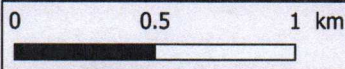
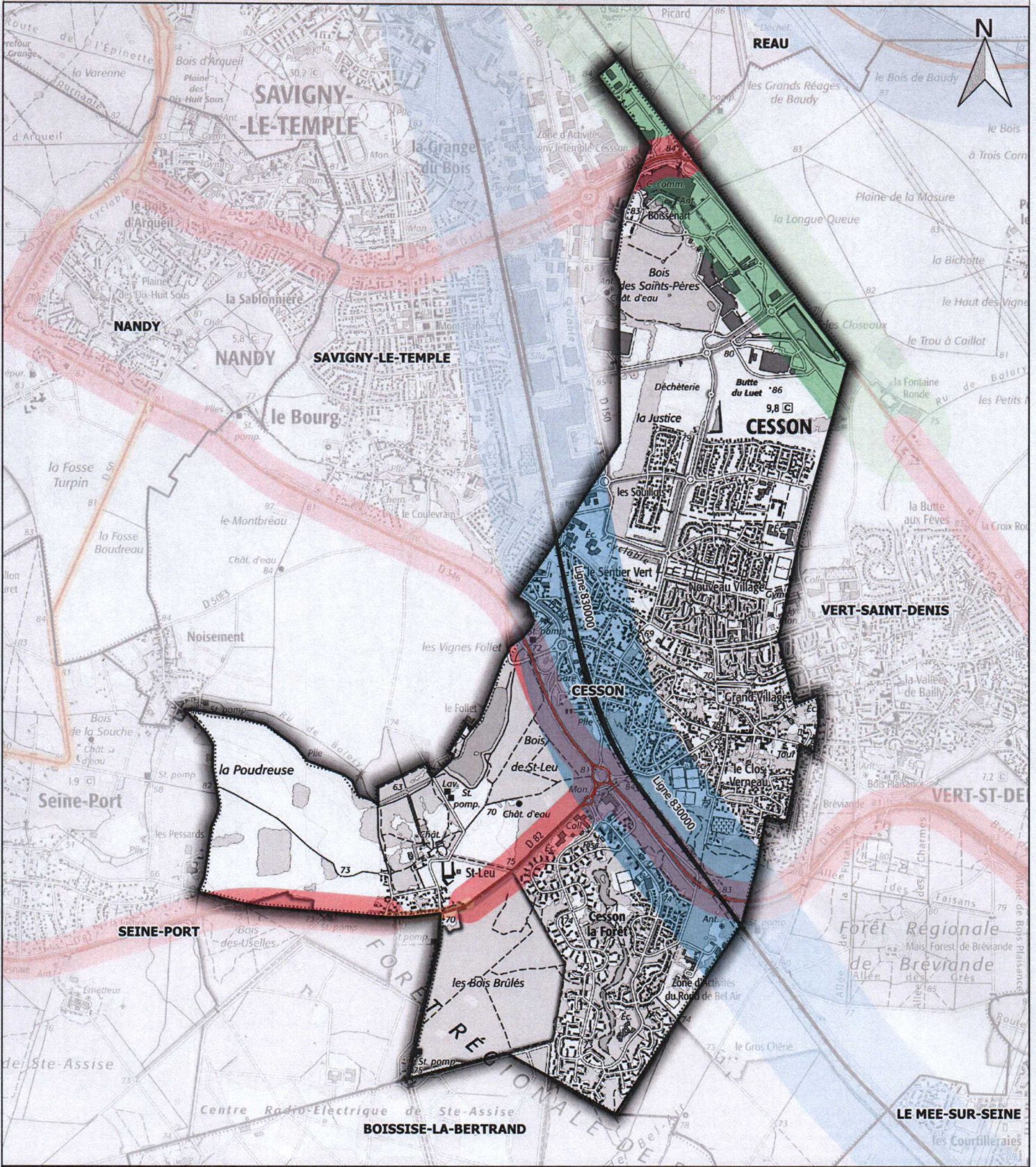
A

Le

À retourner à : Direction départementale des territoires de Seine-et-Marne
Service Environnement et Prévention des Risques
Pôle prévention des risques et lutte contre les nuisances
288, avenue Georges Clemenceau - Parc d'activités
77000 Vaux-le-Pénil

ou bien par courriel à :
ddt-sepr@seine-et-marne.gouv.fr

Cesson : classement sonore des voies routières et ferroviaires et secteurs affectés par le bruit



Cartographie du classement sonore des infrastructures de transport terrestre en application de l'arrêté 99/DAI/1/CV/048 et de l'arrêté 2022/DDT/SEPR/89

	Limite communale		Voie ferrée classée		1
	Voie routière classée		2		3
			4		5

Zone affectée par le bruit (catégorie)